



Česká rozvojová agentura

Nerudova 3, 118 50 Praha 1
tel.: +420 251 108 130, fax: +420 251 108 225
www.czechaid.cz

ČESKÁ REPUBLIKA

Česká rozvojová agentura

PROJEKT V RÁMCI VÝZVY

„POSILOVÁNÍ KAPACIT PLATFORMEM NESTÁTNÍCH SUBJEKTŮ PRO ROZVOJOVOU
SPOLUPRÁCI (VČETNĚ POSILOVÁNÍ KAPACIT A PARTNERSTVÍ NNO)“

Na rok 2019

Evaluace – cesta k systémovým změnám

TERMÍN REALIZACE: 1. 1. 2019 - 31. 12. 2019

REALIZÁTOR: Česká evaluační společnost, z.s.



OBSAH

OBSAH.....	3
1. POPIS VÝCHOZÍHO STAVU	4
2. CÍLOVÉ SKUPINY.....	8
3. ZÁMĚR, CÍLE A VÝSTUPY.....	8
4. POSTUP REALIZACE	11
5. ZOHLEDNĚNÍ PRŮŘEZOVÝCH PRIORIT STRATEGIE ZRS ČR 2018 – 2030	14
6. PERSONÁLNÍ ZAJIŠTĚNÍ	14
7. CELKOVÝ ROZPOČET PROJEKTU.....	15
8. PŘÍLOHOVÁ ČÁST	16
Povinné přílohy:	16
Příloha I – Žádost o dotaci.....	16
Příloha II – Tabulka výstupů a aktivit (s časovým plánem dokončení)	16
Příloha III – Podrobný položkový rozpočet (podle vzorové struktury)	16
Příloha IV – Schéma intervenční logiky projektu	16
Příloha V – Časový harmonogram realizace aktivit.....	16
Příloha VI – Povinné přílohy:.....	16
a) Doklady o právní subjektivitě v souladu s právní formou žadatele (výpis ze spolkového rejstříku).....	16
b) Doklady o volbě nebo jmenování statutárního zástupce, současně s dokladem osvědčujícím oprávnění zástupce jednat jménem subjektu navenek (zápis z Kongresu ČES 24. 11. 2017; výpis ze spolkového rejstříku).....	16
c) Originál dokladu místně příslušného finančního úřadu a okresní správy sociálního zabezpečení ne starší šesti měsíců o tom, že žadatel nemá u nich žádné závazky po lhůtě splatnosti (potvrzení PSSZ, potvrzení FÚ bude dodáno dodatečně).....	16
d) Kopie smlouvy o zřízení běžného účtu u peněžního stavu v ČR shodného s účtem uvedeným v žádosti (současně se smlouvou o poskytování služeb elektronického bankovníctví a zmocnění k nakládání s finančními prostředky na účtech)	16
e) Čestné prohlášení, že žadatel nemá žádné závazky po lhůtě splatnosti v souvislosti s platbami do systému sociálního pojištění, vůči zdravotním pojišťovnám, Celní správě, Pozemkovému fondu, Fondu národního majetku, Státnímu fondu životního prostředí a Státnímu zemědělskému intervenčnímu fondu; za vypořádání nelze považovat posečkání s úhradou dlužných závazků	16
f) Čestné prohlášení, že žadatel nemá žádné závazky po lhůtě splatnosti vůči státnímu rozpočtu.....	16
g) Soupis jednotlivých projektů ZRS ČR, které žadatel/řešitel v uplynulých dvou letech realizoval za přispění finančních prostředků ze státního rozpočtu ČR, s uvedením názvu projektu a čísla smlouvy nebo rozhodnutí o poskytnutí dotace, pokud žadatel takové projekty realizoval	16
h) Seznam organizací či institucí, u kterých žadatel/řešitel současně požaduje poskytnutí finančních prostředků na realizaci předkládaného projektu.....	16
Checklist povinných náležitostí žádosti o dotaci	16
Doplňující přílohy ze strany žadatele	17
Příloha VII – Životopis koordinátora projektu (Mgr. Daniel Svoboda).....	17
Příloha VIII – Registrace IDEAS	17
Příloha IX – Concept Note Global Assembly IDEAS (draft).....	17
Příloha X – Memorandum of Understanding IDEAS & ČES (draft).....	17

1. POPIS VÝCHOZÍHO STAVU (stručný popis výchozího stavu, zdroje vstupních informací, způsob jejich zpracování a vyhodnocení)

Navržený projekt navazuje na projekt podpořený ČRA v roce 2018 a rozvíjí i další aktivity, které ČES pravidelně realizuje vesměs na dobrovolnické bázi. Zatímco první projekt se zaměřoval na rozvoj evaluačních kapacit v českém kontextu, projekt ucházející se o podporu v roce 2019 usiluje o to, aby se čeští evaluátoři více otevřeli světu. Jeho cílem je umožnit českým evaluátorům, zadavatelům evaluací a projektovým manažerům konfrontovat své zkušenosti, problémy a postoje se zahraničními experty v oblasti evaluací. Projekt by měl také podpořit zájem o evaluace a rozvíjet mezinárodní a mezisektorovou spolupráci a networking.

Představení uchazeče a partnera ve vztahu k zaměření projektu

Česká evaluační společnost, z.s. (ČES) je nezávislé profesní sdružení odborníků, kteří se zabývají evaluacemi veřejných i soukromých rozvojových programů a projektů. Byla založena v roce 2007 čtyřmi evaluátory. V současné době má 47 aktivních členů, včetně jednoho člena institucionálního (Ministerstvo pro místní rozvoj). Kontinuálním zájmem ČES je pozitivní působení a spoluvytváření evaluační kultury v České republice. ČES v tomto ohledu již zaznamenala některé úspěchy. Řada dokumentů připravených ČES nebo jejími členy se stala integrální součástí výběrových řízení pro evaluace (Etický kodex z roku 2011, Formální standardy provádění evaluací z roku 2013, Metodika hodnocení průřezových témat z roku 2018; dokončuje se Metodika zadávání evaluací). Zástupci ČES jsou členy pracovní skupiny Evaluace Rady pro zahraniční rozvojovou spolupráci a Referenční skupiny evaluací Ministerstva zahraničních věcí. ČES úzce spolupracuje s dalšími institucionálními partnery – Českou rozvojovou agenturou a jednotlivými institucemi odpovědnými za realizaci Evropských strukturálních a investičních fondů a dalších evropských nebo národních programů, a to zejména v oblasti metodické a v oblasti odborných školení a konzultací. ČES se přímo nepodílí na realizaci evaluací, ale podporuje zvyšování kapacit svých členů.

Velký význam pro působení na českou evaluační kulturu má zahraniční inspirace. Od roku 2003 spolupracujeme se vzdělávacím programem **IPDET – International Program for Development Evaluation Training**. V letech 2007 až 2017 probíhala v České republice a na Slovensku regionální verze tohoto školení: EPDET – European Program for Development Evaluation Training (celkem 539 absolventů); od roku 2010 se na organizaci této akce podílela ČES a Slovenská evaluační společnost. V roce 2018 se dva zakládající členové ČES podíleli na přípravě a lektorování nového modelu IPDET 2.0 ve švýcarském Bernu.

Pro navrhovaný projekt je zásadní spolupráce s mezinárodní evaluační asociací **IDEAS – International Development Evaluation Association** (www.ideas-global.org), která v současné době sdružuje přibližně 700 evaluátorů z celého světa. S touto asociací spolupracujeme od roku 2003. Již v roce 2006 se konala v Praze první společná akce – dvoudenní mezinárodní odborný workshop na téma „Country-led Evaluations and Systems“, které se stalo vlajkovou lodí UNICEF i jedním z hlavních doporučení následných iniciativ zaměřených na efektivnost rozvojové spolupráce pod vedením OECD DAC. Zástupci ČES se podíleli mj. také na přípravě metodického dokumentu Kompetence evaluátorů, manažerů a zadavatelů rozvojových evaluací z roku 2012, Etického kodexu z roku 2014 a nových Stanov IDEAS z roku 2016, resp. 2018. Mgr. Daniel Svoboda byl členem Správní rady IDEAS v letech 2006 – 2012 (z toho v letech 2009 – 2012 ve funkci viceprezidenta) a dosud je členem Volební komise. Asociace IDEAS je partnerem předkládaného projektu.

IDEAS byla založena v roce 2002 a od července 2003 je registrovanou charitativní organizací (registrační číslo 1098370, Charity Commission of England and Wales). Jednou ze zásadních akcí pro členy a evaluační partnery je Celosvětové shromáždění (**Global Assembly IDEAS / GA IDEAS**), které se koná (s jedinou výjimkou) každé 2 roky. Předchozí shromáždění hostil Beijing (2012), New Delhi (2005), Johannesburg (2009), Amman (2011), Barbados (2013), Bangkok (2015) a Guanajuato, Mexiko (2017). Následující Celosvětové shromáždění v roce 2019 se bude poprvé konat v Evropě a za místo konání byla vybrána Praha na základě nabídky spolupráce ze strany ČES. Hlavní téma „Evaluace pro systémové změny“ reflektuje

nutnost reagovat na měnící se paradigma rozvoje i rozvojové spolupráce, a to jak ve vztahu k naplňování Cílů udržitelného rozvoje, tak ve vztahu k potřebnému sdílení zkušeností a expertízy mezi rozvinutými a rozvojovými zeměmi, se speciálním důrazem na zapojení odborníků ze zemí střední a východní Evropy. Aktivní zapojení do přípravy a realizace této akce v Praze by mělo umožnit větší zapojení českých expertů a jejich partnerů z prioritních zemí české zahraniční rozvojové spolupráce nebo odborníků z dalších zemí střední a východní Evropy. Akce bude unikátní příležitostí prezentovat postupy českých evaluací, vzájemně sdílet zkušenosti s odborníky z dalších zemí, identifikovat nové možnosti spolupráce a vytvořit či posílit odborná partnerství napříč kontinenty a sektory.

Současná situace v oblasti evaluací

Důraz na evaluace, zachycení výsledků a dopadů, proces učení se a vzájemného sdílení znalostí a zkušeností je silně akcentován ve veřejných politikách v mezinárodním i českém prostředí. Mezi nejdůležitější lze zařadit následující momenty a dokumenty:

1. Rozvoj národních kapacit pro monitoring a evaluace (*developing national capacities in monitoring and evaluation*) a podpora partnerství napříč sektory (*multi-stakeholder partnerships*) a vzájemného sdílení a učení se (*peer-sharing and peer-learning*) patří mezi závazky **Globálního partnerství pro efektivní rozvojovou spolupráci** (Busan, 2011), které byly potvrzeny při následných jednáních na vysoké úrovni, která se uskutečnila na konci roku 2014 v Mexiku a na konci roku 2016 v Nairobi. Tyto závazky podporují hlavní principy rozvojové efektivnosti, kterými jsou: vlastnictví rozvojových intervencí danou zemí (*country ownership*), důraz na výsledky (*focus on results*), inkluzivní partnerství (*inclusive partnership*) a transparentnost a odpovědnost (*transparency and accountability*).

2. Důležitost evaluací a vzájemného sdílení znalostí a zkušeností je zdůrazněna v základních mezinárodních a národních strategických dokumentech:

Transforming our World: The 2030 Agenda for Sustainable Development, viz <https://sustainabledevelopment.un.org/> (SDG 17: *Oživit globální partnerství pro udržitelný rozvoj a posílit prostředky pro jeho uplatňování*; „*Enhance the global partnership for sustainable development, complemented by multi-stakeholder partnerships that mobilize and share knowledge, expertise, technology and financial resources, to support the achievement of the sustainable development goals in all countries, in particular developing countries*“);

Strategický rámec Česká republika 2030 („*Vize: Česká republika jako sebevědomý a kooperativní člen mezinárodního společenství přispívá svou domácí i zahraniční politikou k prosazování hodnot a principů udržitelného rozvoje v EU a ve světě*“) a související **Implementační plán**;

Strategie zahraniční rozvojové spolupráce České republiky 2018 – 2030 („*Průběžná kontrola, monitoring zaměřený na výsledky a projektové, sektorové i programové evaluace budou nadále základními nástroji pro řízení a kvalifikované rozhodování o dalším efektivním zacílení a organizaci rozvojových a humanitárních aktivit. Výstupy z monitoringu a evaluací budou rovnou měrou využity ke zvyšování kvality ZRS ČR a k naplňování závazků vzájemné odpovědnosti a transparentního partnerství s partnerskými zeměmi i s českou veřejností*“).

3. Zvyšování důrazu na výsledky a na posílení role evaluací v celém systému zahraniční rozvojové spolupráce (při rozhodování o projektech a programech, při testování strategií a inovací a při posilování kultury učení se ze zkušeností) je doporučeno také zprávou **Peer-review české rozvojové spolupráce ze strany OECD DAC** (OECD Development Cooperation Peer Reviews: Czech Republic 2016; © OECD 2016; The DAC's Main Findings and Recommendations, str. 20), oficiálně zveřejněnou 18. 10. 2016. Související doporučení jsou:

6.1 *Česká republika by měla zavést komplexnější přístupy pro management zaměřený na výsledky na strategické, programové a projektové úrovni a spojený s cíli udržitelného rozvoje a prioritami (očekávanými výsledky) formulovanými partnerskými zeměmi nebo regiony.*

6.2 Česká republika by měla zajistit odpovídající kapacity pro management evaluací, garantovat jejich nezávislost a využívat je pro rozhodování na základě ověřených zjištění a pro posilování odpovědnosti.

ČES výše uvedená doporučení aktivně podporuje. Je si vědoma toho (obdobně jako ve zdůvodnění předchozího projektu), že navzdory jistému pokroku stále platí, že evaluační kapacity v rámci ČR využitelné pro evaluaci rozvojové spolupráce jsou limitovány aktuálním stupněm rozvoje evaluační kultury a velikostí evaluační komunity. V praxi jsou evaluace v České republice stále systematicky aplikované pouze ve dvou oblastech veřejných politik – právě v rozvojové spolupráci a v oblasti Evropských strukturálních a investičních fondů (ESIF). Evaluace ostatních (národních) politik se provádějí výjimečně. V ČR se tak dosud neetablovala dostatečně velká, silná a zkušená evaluační komunita. Limity evaluačních kapacit v ČR se tak negativně promítají i do evaluační praxe v těch oblastech, kde se evaluace pravidelně využívají.

ČES v této souvislosti otevřela diskusi o svém strategickém směřování, aby mohla co nejlépe naplňovat svoji misi a vizi a pozitivně působit na rozvoj evaluační kultury. Jako podklad k tomu posloužila SWOT analýza, kde jsou shrnuty poznatky z šetření mezi členy ČES, které proběhlo v roce 2017, vidění situace ze strany Správní rady ČES a nově i názory členů ČES, přítomných na EvalCafé v roce 2018.

Tabulka 1 SWOT analýza současného fungování ČES

I. Vzdělávání a informovanost	
<p>Silné stránky</p> <ul style="list-style-type: none"> - Silný a stále rostoucí zájem o vzdělávání mezi členy ČES i nečleny - Osvědčené kurzy ČES – Evaluační minimum - Stabilní zájem o výroční konference ČES 	<p>Slabé stránky</p> <ul style="list-style-type: none"> - Málo vzdělávacích aktivit zaměřených na specifická témata či pro zkušenější evaluátory (pocit některých členů, že vzdělávacích aktivit je málo a nejsou zaměřeny tak, jak by si představovali) - Vzdělávací aktivity v principu na dobrovolnické bázi - Určitá uzavřenost vzdělávacích aktivit – omezený počet lektorů (adekvátně i omezené termínové a tematické alternativy) - Náročnost evaluací jako oboru vzdělávání – nereálná očekávání účastníků
<p>Příležitosti</p> <ul style="list-style-type: none"> - Vyhledávání zajímavých řečníků/školitelů - Pravidelně zvat zahraniční zajímavé osobnosti, které by vedly specializované kurzy a spojit při tom síly (organizační i finanční) s MMR - Růst poptávky po evaluacích (nejen) na projektové úrovni vyvolává rostoucí zájem o evaluační vzdělávání, zvláště v roli „zadavatele“ 	<p>Hrozby</p> <ul style="list-style-type: none"> - Finanční nároky (náklady školení vs. přijatelná výše účastnických poplatků) - Roztříštěnost – jsou zde další aktéři, kteří se v této oblasti objevují – projekt Impact Academy, Fórum Dárců...
II. Evaluační kultura v ČR	
<p>Silné stránky</p> <ul style="list-style-type: none"> - Intenzivně pocítovaná potřeba a odhodlání většiny členů zlepšit evaluační kulturu v ČR - Existence profesní komunity sdílející shodné hodnoty - Zájem evaluační komunity o akce ČES i networking - Respektované dokumenty, které evaluační kulturu napomáhají budovat (etický kodex, standardy, metodika zadávání evaluací) 	<p>Slabé stránky</p> <ul style="list-style-type: none"> - Stále slabá evaluační kultura (evaluace se dělají obvykle z povinnosti v rámci ESIF nebo v omezené míře v ZRS, v národních nebo regionálních veřejných politikách spíše výjimečně, slabé využívání výsledků evaluací) - Členové ČES postrádají větší aktivitu ve smyslu intenzivnějšího networkingu mezi různými skupinami aktivními v evaluacích i na mezinárodní úrovni, v oblasti lobování ve veřejné správě, aby se evaluace staly běžnou součástí aktivit, postrádají distanční diskusní fórum (např. přes web)

<p>Příležitosti</p> <ul style="list-style-type: none"> - Zvýšení významu evaluací ve veřejných politikách - Posílení evaluační kultury a její promítnutí do zvýšení kvality veřejných politik - Aktualizace dokumentů ČES (kodex, standardy) - Etická komise – možnost probírání (ne)vhodné aplikace obecných dokumentů do konkrétní evaluace - Aplikace modelu spolupráce s MZV i na další rezorty (model referenční skupiny) 	<p>Hrozby</p> <ul style="list-style-type: none"> - „Evaluační rezignace“ (stejně nejsou data, stejně nejde udělat dobrou evaluaci...) - Odchod dobrých evaluátorů z trhu (méně kvalitní evaluace snižují význam evaluací obecně) - Snižování rozpočtů na evaluace (viz MZV) - Nízká úroveň aplikace výsledků evaluací v praxi - Nevyjasněná budoucnost – hrozba morálního zastarání „klasické“ evaluační činnosti
---	---

<p>III. Fungování a aktivity ČES</p>	
<p>Silné stránky</p> <ul style="list-style-type: none"> - Stabilní členská základna - Ochota zapojit se do fungování ČES dobrovolnický - Zavedené aktivity ČES (konference, Evalcafé, školení, evaluační soutěž) - Role v referenční skupině MZV - Propojení státního, akademického, soukromého a neziskového sektoru 	<p>Slabé stránky</p> <ul style="list-style-type: none"> - Omezená diverzita členské základny – je málo zapojen veřejný sektor (jediný institucionální člen) - Rotační způsob řízení ČES, chybějící „institucionální historie/paměť“ a měnící se kontaktní osoby (může být i silná stránka – k diskusí) - Minimální zapojení členů ČES, kteří nejsou členy SR - Regionální uzavřenost (aktivity omezeny na Prahu) - Uzavřenost SR – někteří členové postrádají větší informovanost o činnosti SR, nevidí příležitost, jak se zapojit - Chybí provozní financování činnosti a sekretariátu (z toho mj. vyplývají omezené kapacity pro komunikaci se členy i problémy se zajištěním provozu) - Omezený potenciál pro mezinárodní spolupráci (mj. potřeba anglické verze webu)
<p>Příležitosti</p> <ul style="list-style-type: none"> - Profesionalizace organizace s využitím externích zdrojů (je potřebné zajistit provozní financování) - Využití potenciálu členů pro aktivity ČES (mimo členy SR) - Referenční skupiny nebo poradenská role u jiných rezortů - Global Assembly IDEAS 2019, spolupráce s IPDET - Využívání on-line komunikačních platforem pro větší zapojení mimopražských aktérů - Zapojení studentů relevantních oborů - Hledání inspirace v zahraničí - Zatraktivnit nabídku pro členy a institucionální členy - Prezentace ČES na setkání evaluátorů z různých rezortů organizované MMR - Nalezení modelu, který bude kombinovat výhody rotačního systému a stabilní prezentace organizace 	<p>Hrozby</p> <ul style="list-style-type: none"> - Vypřechání nadšení spravovat ČES na dobrovolnické bázi - Nezájem o činnost ve Správní radě - Častější změny sídla a kontaktů - Potenciální střety zájmu při (poradenském) zapojení do státních struktur a současné účasti na evaluacích

Zdroj: SWOT analýza diskutovaná členy ČES na EvalCafé v září 2018.

Tučně jsou ve SWOT analýze zvýrazněny ty aspekty, které mají bezprostřední vazbu na předkládaný projekt. V principu lze hlavní problémy, které projekt řeší, shrnout následujícím způsobem:

- limitované možnosti učit se v ČR a uzavřenost českého evaluačního prostředí světu,
- nákladnost mezinárodních vzdělávacích akcí pro české evaluátory,
- omezené příležitosti pro mezinárodní networking,
- chybějící prostředky na organizační zastřešení takto velké mezinárodní akce.

2. CÍLOVÉ SKUPINY (definice cílové skupiny projektu, které bude realizace projektu určena, charakteristika dalších zainteresovaných stran – v případě žádosti o stáž i vyjádření partnerské organizace k záměru projektu a schopnosti zajistit realizaci stáže)

Bezprostřední cílovou skupinou jsou (i) evaluátoři, tedy fyzické a právnické osoby vykonávající evaluační činnost pro nestátní neziskové organizace, orgány státní správy, národní a regionální rozvojové agentury, mezinárodní rozvojové instituce a agentury, zástupci soukromého a akademického sektoru, ať již jako interní nebo externí konzultanti, bez ohledu na členství v ČES; (ii) zadavatelé evaluací, kteří představují stranu poptávky na evaluačním trhu, tedy zpravidla připravují zadávací dokumentace k evaluacím; a (iii) zájemci o evaluace, případně zástupci profesí, se kterými se evaluátoři při své práci úzce setkávají.

K dalším zainteresovaným stranám pak patří zejména (iv) realizátoři a manažeři projektů zadávající evaluace nebo využívající jejich výsledky (zejm. nestátní neziskové organizace a další organizace realizující projekty v rámci národních nebo mezinárodních programů) a také akademický sektor poskytující vzdělání či provádějící výzkum v relevantních oblastech.

Prioritou projektu bude zapojit co nejvíce zájemců o spolupráci v oblasti evaluací z České republiky a ze zemí střední a východní Evropy, kteří dosud měli omezené možnosti zapojit se do aktivit IDEAS resp. do výměny zkušeností na nejvyšší mezinárodní úrovni. Současně budeme podporovat zapojení přímých partnerů našich evaluačních odborníků, zejména z Evropské unie a prioritních zemí české zahraniční rozvojové spolupráce.

Konečnými příjemci přínosů by měli být obyvatelé zemí, ve kterých jsou realizovány rozvojové intervence (ve vztahu ke globální platnosti Cílů udržitelného rozvoje se jedná o všechny země).

3. ZÁMĚR, CÍLE A VÝSTUPY (stručně definovaný záměr, cíle a výstupy projektu, způsob či postup jejich dosažení, kvantifikace měřitelných výstupů)

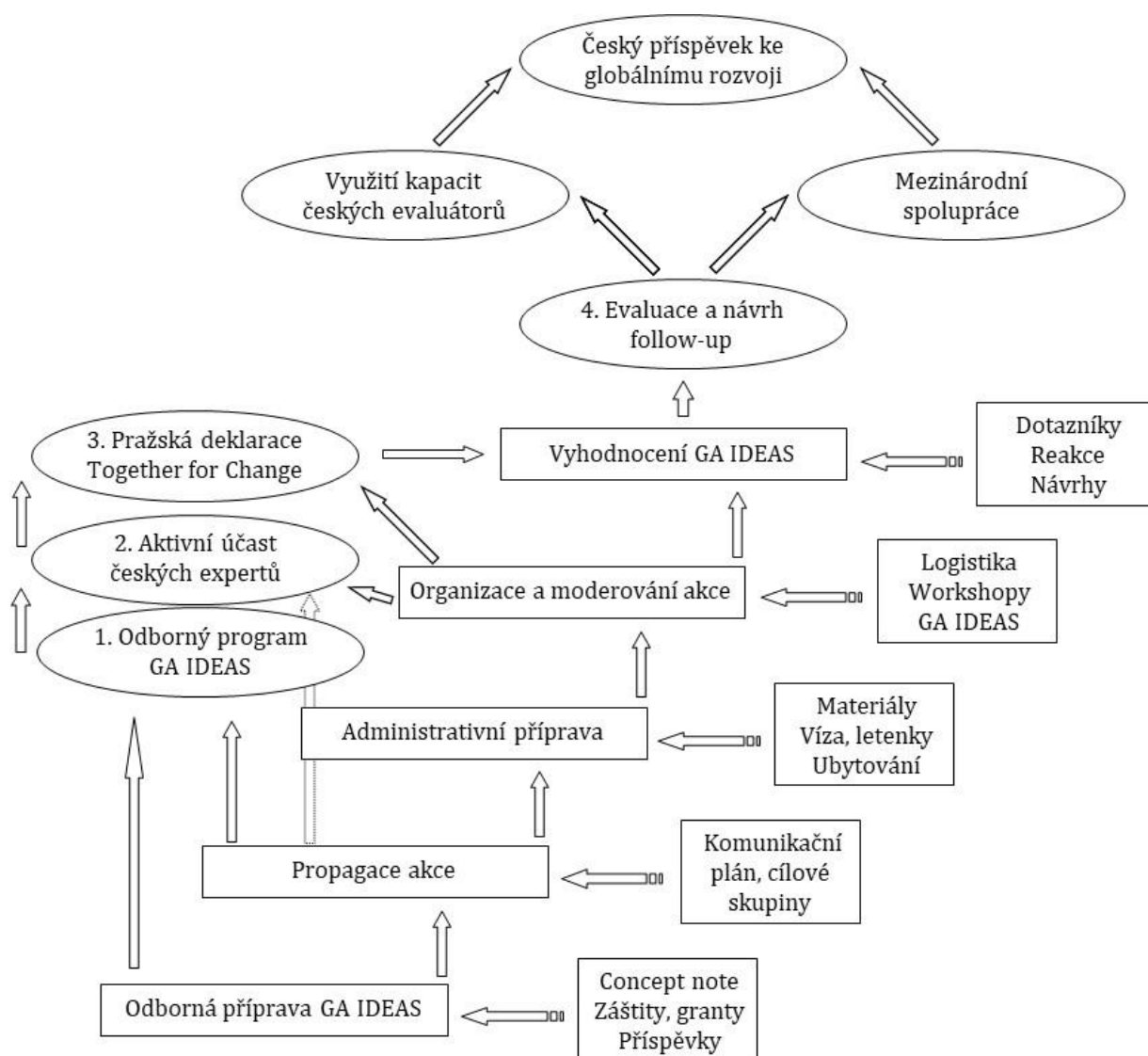
Dopadem projektu na úrovni záměru by mělo být zvýšení dopadů projektů a evaluací prováděných s účastí členů a partnerů České evaluační společnosti. Hlavním indikátorem vlivu evaluací a českého příspěvku k rozvoji by mělo být přijetí většiny systémových doporučení českých evaluací ze strany zadavatelů, respektive adresátů těchto doporučení.

Střednědobými cíli a dokladem „změny chování“ by mělo být (i) vyšší využití českých expertů v mezinárodních projektových a evaluačních týmech (bude ověřeno průzkumem mezi členy ČES v roce 2020) a (ii) vyšší míra dlouhodobé i ad hoc spolupráce se zahraničními odborníky v evaluacích projektů zahraniční rozvojové spolupráce i v dalších oblastech (národní a evropské programy).

Měřitelnými a ověřitelnými **výstupy** projektu, tedy postupnými výsledky aktivit, budou:

1. Schválený program Global Assembly IDEAS 2019 (minimálně 5 českých expertů aktivně zapojených do odborného programu – workshopy, prezentace, panelové diskuse)
2. Významné zastoupení účastníků akce z České republiky (minimálně 150 účastníků celkem, minimálně 25 českých účastníků – zadavatelů i evaluátorů)
3. Společné usnesení účastníků k tématu využití evaluací pro změnu systémových přístupů k rozvoji, předběžně ve formátu „Prague Declaration: Together for Change“ (zveřejněné na webových stránkách IDEAS a ČES)
4. Evaluace Global Assembly IDEAS 2019 (převažující pozitivní zpětná vazba)

Vztah jednotlivých úrovní intervenční logiky zobrazuje následující schéma, postup dosažení plánovaných výsledků je popsán v kapitole 4.



Předpoklady a rizika

Předkladatel projektu si je vědom faktorů, které mohou ovlivnit průběh a úspěšnost projektu a aktivně s těmito předpoklady a riziky pracuje již v průběhu přípravné fáze projektu. Pro potřeby efektivního řízení rizik byla zpracována jejich analýza, v níž jsou hlavní rizika hodnocena na základě vlivu a pravděpodobnosti výskytu.

Riziko s vysokým faktorem vlivu je takové, které může způsobit ohrožení nebo narušení realizace projektu (či naplnění jeho cílů), nicméně výběrem správného opatření a kvalitním řízením je možno dosáhnout požadovaných výstupů v plánovaných termínech.

Riziko s vyšším hodnocením pravděpodobnosti indikuje častý výskyt rizika, trvalé nebo očekávatelné nebezpečí výskytu rizika. Nižší hodnocení pravděpodobnosti pak znamená riziko nepravděpodobné, ale s možným výskytem, kdy nebezpečí hrozí výjimečně.

Vliv i pravděpodobnost rizika jsou hodnoceny na škále 1 až 5, kdy stupeň 1 představuje nejmenší pravděpodobnost/vliv rizika a stupeň 5 nejvyšší pravděpodobnost/vliv rizika. Výsledný dopad rizika je součinem vlivu a pravděpodobnosti s tím, že výsledná škála je definována takto:

- 1-6 nízký dopad,
- 7-13 střední dopad,
- 14-19 vysoký dopad,

- 20-25 kritický dopad.

U všech rizik byl výsledný negativní dopad vyhodnocen jako nízký či střední. Navzdory identifikovaným nižším hodnotám usiluje předkladatel o zodpovědný přístup k řízení rizik a popisuje opatření, která byla přijata při přípravě projektu a při jeho nastavení, nebo která budou reflektována při jeho realizaci.

Kompletní analýza rizik je prezentována v následující tabulce.

Tabulka 2: Přehled rizik a jejich hodnocení z hlediska vlivu a pravděpodobnosti výskytu

	Riziko	Vliv	Pravd.	Celkový dopad		Komentář / opatření
1.	Neodsouhlasení projektu/místa konání ze strany Správních rad ČES a IDEAS (úroveň vstupního předpokladu)	5	1	5	Nízký	ČES již v přípravné fázi projektu vedl aktivní dialog s IDEAS, zástupci IDEAS přijeli do Prahy na konkrétní jednání o GA nejen s ČES, ale i s MZV a MMR (obě ministerstva vyslovila GA podporu).
2.	Nízký zájem evaluační obce o vzdělávání a sdílení zkušeností v rámci GA IDEAS (úroveň vstupního předpokladu)	5	2	10	Střední	SWOT analýza diskutovaná členy ČES i dotazníkové šetření realizované v nedávné době jednoznačně prokázaly zájem evaluační obce o vzdělávání a sdílení zkušeností. GA IDEAS je jedinečná příležitost pro tyto aktivity.
3.	Nedostatečné zapojení IDEAS (úroveň aktivit)	5	1	5	Nízký	GA je nejdůležitější akcí IDEAS, opakující se každé dva roky. Účast v minulých letech vyvrací pochybnosti o zapojení. GA se bude poprvé konat v Evropě a Praha je atraktivní místo.
4.	Nízký zájem a časové kapacity českých a zahraničních expertů účastnit se GA IDEAS a aktivně participovat na přípravě společného usnesení (úroveň aktivit a výstupů)	4	1	4	Nízký	GA se koná ve dvouletém cyklu tak, aby nebyly kapacity evaluační obce příliš zatíženy. Jsou diskutovány možnosti synergií GA IDEAS s pravidelnou evaluační konferencí organizovanou Evaluační jednotkou Národního orgánu pro koordinaci, zejména provázanost některých témat a sdílení expertů.
5.	Slabé zapojení členů, členů Správní rady ČES, partnerů ČES a studentů do přípravy a organizace GA IDEAS (úroveň aktivit)	4	1	4	Nízký	Stávající i noví členové Správní rady se zapojením ČES souhlasili a vyjádřili zájem se na této akci podílet. Členové a partneři ČES budou o akci a jejím významu pro evaluační komunitu průběžně podrobně informováni.
6.	Zadávání evaluací nepodporující zapojení zahraničních expertů (úroveň cílů)	4	3	12	Střední	Na GA jsou zváni i významní zadavatelé evaluací, aby mohli konfrontovat potřeby a zkušenosti svých rezortů se špičkovými zahraničními experty, což by mělo stimulovat jejich další zájem o mezinárodní spolupráci.
7.	Nízký zájem českých, resp. zahraničních odborníků spolupracovat na zahraničních, resp. českých evaluacích (úroveň cílů)	4	3	12	Střední	GA nebude anonymní masovou konferencí, kromě plenárních jednání jsou plánovány interaktivněji nastavené části programu. To by mělo podpořit sdílení zkušeností a vzájemných perspektiv a přinést podněty pro rozvoj existující a navázání nové spolupráce. V evaluacích ZRS již jsou mezinárodní týmy relativně běžnou praxí.

8.	Nedostatečná ochota účastníků aktivně naplňovat závěry společného usnesení (úroveň cílů)	4	2	8	Střední	Společné usnesení bude diskutováno v pracovních skupinách i plénu a každý z účastníků bude mít možnost se k němu vyjádřit. To by mělo dostatečně stimulovat účastníky k tomu, že jej přijmou za vlastní a budou jej naplňovat.
9.	Slabý zájem evaluátorů o zvyšování kvality svých postupů a zpráv (sdílení zkušeností a učení se z praxe) (úroveň cílů)	5	1	5	Nízký	Setkání se zahraničními experty a konfrontace s příklady dobré praxe by měla evaluátorům ukázat nové možnosti a stimulovat jejich zájem o zvyšování kvality svých postupů a zpráv.
10.	Nedostatečný důraz zadavatelů na kvalitu a využitelnost evaluací již při přípravě zadání a při výběru nabídek (úroveň dopadů)	5	2	10	Střední	Na GA jsou zváni i významní zadavatelé evaluací a setkání se zahraničními experty by jim mělo ukázat, co vše mohou evaluace přinést a jak významnou součástí programového / projektového cyklu jsou.

Zdroj: vlastní zpracování

4. POSTUP REALIZACE (navrhovaný postup realizace projektu – přehled aktivit, jednotlivé kroky a metody, které zajistí dosažení výstupů a cílů projektu, popis dílčích realizačních etap)

Projekt bude probíhat v pěti provázaných krocích, směřujících k dílčím výstupům:

1. Odborná příprava Global Assembly IDEAS – příprava konceptu akce, včetně zajištění konferenčních prostor, záštít, fundraisingu, výběr odborných příspěvků (leden až srpen 2019) – **Výstup 1: Odborný program**
2. Propagace akce na národní i mezinárodní úrovni (únor až září 2019), s cílem podpořit aktivní účast odborníků z České republiky a také ze zemí střední a východní Evropy – příspěvek k **Výstupu 1: Odborný program** a **Výstupu 2: Zapojení českých expertů**.
3. Administrativní podpora zejména v přípravné fázi Celosvětového shromáždění IDEAS, která bude mj. zahrnovat přípravu setů pro účastníky (tašky, materiály, visačky, logistické informace), pomoc s vízy, letenkami, ubytováním, a také výběr účastníků, kteří obdrží stipendia od ČES k částečnému uhrazení účastnických poplatků (duben až září 2019) – na tento blok aktivit bude plynule navazovat následující aktivita 4.
4. Organizace akce na místě – vybavení, registrace a logistika, školící workshopy, plenární a paralelní sekce Celosvětového shromáždění, moderování a facilitace (srpen až říjen 2019) – takto aktivita bude podporovat **Výstup 2: Zapojení českých expertů** a zejména **Výstup 3: Konsensus na závěrečném prohlášení účastníků**, předběžně ve formátu Pražské deklarace: Společně pro změnu (Prague Declaration: Together for Change).
5. Vyhodnocení akce – na základě průzkumu mezi účastníky, pozorování a expertní zpětné vazby bude připravena evaluační zpráva s manažerskou odpovědí a návrhem návazných kroků (říjen až prosinec 2019) – **Výstup 4: Evaluace Global Assembly IDEAS 2019**.

1. Odborná příprava Global Assembly IDEAS (leden až srpen 2019)

Přípravná fáze projektu, včetně zajištění hotelu a úvodních jednání s institucionálními partnery, probíhala od září 2018. Od počátku realizace projektu v lednu 2019 se rozběhne intenzivní práce na odborné přípravě Global Assembly IDEAS, které se bude konat od 29. září do 4. října 2019. Předpokládá se cca 150 – 220 účastníků z celého světa. Pro přitažlivost a konečný úspěch akce bude potřebné pečlivě zacílit celkový koncept ve smyslu organizačním i odborném (mj. plenární vs. workshopové sekce a vhodná témata pro ně), zaštitění akce ze

strany významných českých i zahraničních partnerů a oslovení renomovaných expertů v oblasti evaluací. Tyto aktivity zajistí ČES spolu s partnerem projektu IDEAS, a to po konzultacích s dalšími institucionálními partnery. Výzvy pro zasílání námětů a příspěvků v rámci zvolených témat rozešle mezi své členy IDEAS a ČES, oslovení budou také partneři jednotlivých zapojených institucí a organizací (v oblastech zahraniční rozvojové spolupráce i Evropských strukturálních a investičních fondů). Ve vzájemné spolupráci budou vybírány i odborné příspěvky. Oproti běžným konferencím převážně zaměřeným na prezentaci konkrétních výsledků jednotlivých evaluací bude kladen hlavní důraz na možnost sdílení a využití výstupů – metodik, postupů, příkladů dobré praxe, doporučení k efektivnímu využití výsledků evaluací apod.

V příloze IX je uveden návrh Concept Note, upravený po úvodních jednáních projektových partnerů v Praze v listopadu 2018. Zastřešujícími tématy by mělo být využití výsledků evaluací pro zvýšení efektivnosti systémů rozvojových intervencí a sdílení zkušeností a příkladů dobré praxe pro posílení mezinárodní a mezisektorové spolupráce. Dílčí bloky mohou zahrnovat problematiku klimatické změny, rovnosti mužů a žen, vyššího zapojení soukromého sektoru, profesionalizace národních evaluačních společností, možností společných evaluací (například i ve vztahu k delegované spolupráci) apod. Tento návrh byl prezentován na Kongresu České evaluační společnosti 29. 11. 2018 a v prosinci 2018 bude projednán Správní radou IDEAS. Dokončení konceptu Celosvětového shromáždění předpokládáme na začátku roku 2019, kdy by měla být vyhlášena registrace na akci společně s výzvou pro předkládání konkrétních odborných námětů, prezentací a dalších příspěvků. Po společném vyhodnocení a výběru navrhovaných příspěvků bude zpracován konečný program (**Výstup 1**). Současně bude diskutováno možné propojení s pravidelnou konferencí Národního orgánu pro koordinaci Ministerstva pro místní rozvoj (ve smyslu využití klíčových lektorů v týdnu před Celosvětovým shromážděním nebo v týdnu následujícím) nebo dalšími akcemi.

Paralelně s odbornou přípravou byla zahájena jednání o podpoře akce ze strany klíčových institucionálních partnerů v České republice (Ministerstvo zahraničních věcí a Ministerstvo pro místní rozvoj) i v zahraničí (donoři, evaluační jednotky mezinárodních institucí, odborní garanti). Tato jednání budou pokračovat v rámci druhého bloku aktivit.

2. Propagace akce na národní a mezinárodní úrovni (únor až září 2019)

Akce tohoto významu a rozsahu vyžadují intenzivní propagaci. Na mezinárodní úrovni budou využity především kanály IDEAS – zde se předpokládá intenzivní zapojení partnera projektu. České evaluátory, zadavatele evaluací a zájemce o evaluace bude oslovovat ČES prostřednictvím standardních informačních kanálů (Newsletter, FlashInfo, webová stránka) a také na všech k projektu komplementárních akcích (Evalucafé, výroční konference, jarní Kongres, evaluační soutěž pro vysoké školy). Pro podporu zapojení českých účastníků je v návrhu projektu navržen příspěvek pro částečnou úhradu registračního poplatku pro zájemce o aktivní účast z řad členské základny ČES. Pro oslovení dalších zájemců o evaluace bude posílena spolupráce s Ministerstvem zahraničních věcí a institucionálním členem ČES – Ministerstvem pro místní rozvoj, které bude informovat o akci ostatní rezorty a bude se snažit zajistit finanční zdroje na podporu účasti expertů zapojených do programů ESIF. Navázána bude přímá spolupráce s Ministerstvem životního prostředí, které odpovídá za implementaci Strategického rámce Česká republika 2030 či za evropský program LIFE. Konzultace proběhnou také s jednotlivými orgány Evropské komise (mj. DG DEVCO, DG REGIO, DG ENV, agentura EASME), experty OECD/DAC, Evropskou evaluační společností a národními evaluačními společnostmi a jejich zastřešující platformou NESE – Network of Evaluation Societies in Europe.

Součástí přípravy bude aktualizace a zajištění překladu webových stránek ČES do angličtiny, aby byly informace o aktivitách ČES a Celosvětovém shromáždění IDEAS dostupné a srozumitelné také všem zahraničním partnerům a účastníkům akce.

Účelem tohoto bloku aktivit je poskytnout českým evaluátorům a zadavatelům evaluací příležitost k unikátnímu sdílení zkušeností a také podpořit dlouhodobou spolupráci se zahraničními partnery a identifikovat nové možnosti zapojení do společných programů a projektů, například na úrovni zemí Visegrádské čtyřky, na úrovni EU i v prioritních zemích české zahraniční rozvojové spolupráce (**Výstup 2**).

3. Administrativní podpora (duben až září 2019)

Jako zástupce hostitelské země se bude ČES ve spolupráci s partnerem projektu podílet na administrativní podpoře akce. Kromě přípravy konferenčních a administrativních prostor, cateringu, doprovodných akcí apod. ČES zajistí základní konferenční sety pro účastníky (tašky, podklady, visačky, propagační a prezentační materiály) a další potřebné vybavení a dokumenty, např. trička pro organizátory z řad dobrovolníků na místě, roll-up a plakáty, prezenční listiny, hodnotící formuláře, logistické informace atd.

Ve spolupráci s MZV se budeme snažit poskytnout podporu účastníkům při zajištění víz. Pro účastníky se stipendii IDEAS i dalším účastníkům v případě potřeby zajistíme pomoc s vyhledáváním a rezervací letenek a ubytování, či s místní dopravou.

Pro zajištění všech potřebných aktivit tohoto bloku počítá ČES se zapojením Správní rady a dalších členů ČES na dobrovolnické bázi. Pro administrativní a organizační pomoc v době konání akce vytipujeme se zapojenými vysokoškolskými lektory dobrovolníky ze spolupracujících vysokých škol (mj. Univerzita Karlova, Vysoká škola ekonomická v Praze, Česká zemědělská univerzita v Praze) a provedeme jejich zaškolení. Pomoc předpokládáme i od některých členů ČES, a to i na základě zájmu projeveného na listopadovém Kongresu ČES.

4. Organizace akce na místě (srpen až říjen 2019)

Odborné zajištění celé akce ve smyslu moderování a facilitace školicích workshopů, plenárních zasedání a paralelních sekcí Celosvětového shromáždění bude výsledkem intenzivní spolupráce ČES a IDEAS. Důležitou součástí moderování bude podpora dosažení dohody všech účastníků na společném závěrečném prohlášení, nazvaném pracovně „Pražská deklarace: Společně pro změnu“ („Prague Declaration: Together for Change“), která bude hlavním výstupem celého projektu (**Výstup 3**).

Organizaci na místě zajistí členové ČES a studenti pod vedením ředitele akce a členů Správní rady ČES a ve spolupráci se zástupci IDEAS a s vedením a zaměstnanci hotelu. Tyto činnosti budou mj. zahrnovat převoz a uskladnění materiálů pro účastníky a sekretariát akce, registraci účastníků při příjezdu, distribuci školicích, konferenčních a informačních materiálů, testování prezentační techniky a řešení technických problémů, tisk dodatečných materiálů, zajištění dostatečných informací o místě a čase konání jednotlivých odborných bloků a doprovodných akcí, asistence řečníkům (nahrávání prezentací, předávání mikrofonů, distribuce a sběr hodnotících formulářů apod.), zabezpečení vstupu do konferenčních prostor pouze pro účastníky akce, komunikace s účastníky a hotelovým personálem při řešení problémů týkajících se ubytování nebo stravování, apod. V případě společné slavnostní večere mimo prostory konferenčního hotelu bude zajištěna autobusová doprava.

5. Vyhodnocení Global Assembly IDEAS 2019 (říjen až prosinec 2019)

Pro hodnocení jednotlivých workshopů i celé akce budou připraveny dotazníky, zaměřené na odborné i organizační aspekty Celosvětového shromáždění. Zpětná vazba bude zjišťována i od hlavních lektorů/expertů a organizačního týmu. Po dokončení evaluační zprávy připraví ČES ve spolupráci s IDEAS manažerskou odpověď, v níž bude reagovat na konkrétní zjištění a doporučení. Zpracován bude také návrh následných aktivit a budoucí spolupráce, který by měl navazovat na Pražskou deklaraci, vycházet ze společné identifikace potřebných změn a definovat vhodné komunikační a systémové nástroje pro prosazení těchto změn. Kompletní dokument bude zveřejněn na webových stránkách ČES a IDEAS (**Výstup 4**).

5. ZOHLEDNĚNÍ PRŮŘEZOVÝCH PRIORIT STRATEGIE ZRS ČR 2018 – 2030

Kvalitní evaluace rozvojových intervencí patří mezi nezbytné předpoklady zvyšování efektivity rozvoje. Součástí hodnocení musí být i posuzování celkového kontextu, včetně naplňování průřezových principů, a to nejen v oblasti zahraniční rozvojové spolupráce.

Důraz na průřezová témata byl potvrzený novou Strategii zahraniční rozvojové spolupráce České republiky 2018 – 2030. Tato prioritní témata zahrnují řádnou demokratickou správu věcí veřejných; šetrný přístup k přírodním zdrojům, ochranu životního prostředí a biodiverzity a zvyšování odolnosti partnerských zemí vůči negativním dopadům změny klimatu a přírodním katastrofám; a důraz na rozvoj demokracie a respekt k lidským právům, včetně genderové rovnosti a posílení postavení žen a dívek.

Již v prvním návrhu konceptu Celosvětového shromáždění byla jako specifická prioritní témata identifikovány oblasti gender a klimatické změny. Zastřešujícím tématem jsou systémové změny, nezbytné pro dosažení Cílů udržitelného rozvoje. Zásadním nástrojem pro dosažení těchto změn je sdílení zkušeností a vzájemná spolupráce všech rozvojových aktérů.

Kromě zaměření na vybrané cíle udržitelného rozvoje a na průřezové principy je součástí Strategie ZRS ČR 2018 – 2030 také důraz na kvalitní monitoring a evaluace:

„Průběžná kontrola, monitoring zaměřený na výsledky a projektové, sektorové i programové evaluace budou nadále základními nástroji pro řízení a kvalifikované rozhodování o dalším efektivním zacílení a organizaci rozvojových a humanitárních aktivit. Výstupy z monitoringu a evaluací budou rovnou měrou využity ke zvyšování kvality ZRS ČR a k naplňování závazků vzájemné odpovědnosti a transparentního partnerství s partnerskými zeměmi i s českou veřejností.

Předpokladem pro kvalitní monitoring a evaluace bude kvalitní identifikace rozvojových aktivit, včetně věrohodných vstupních dat, kvalitní analýzy rizik a jednoznačné strategie odchodu.

V souladu s mezinárodními doporučeními hodlá ČR dále posílit vyhodnocování aktivit a výstupů se zřetelem na jejich očekávané výsledky a dopady i s důrazem na vzájemné návaznosti a synergie jednotlivých projektů a programů ve vazbě na příslušné tematické priority a SDG.

Pro srovnatelnější výstupy z vyhodnocování průřezových principů bude od roku 2018 aplikována certifikovaná metodika (pilotně ověřená v evaluacích z let 2016 a 2017). V rámci OECD/DAC se ČR bude nadále aktivně podílet na práci evaluační skupiny, včetně pravidelného sdílení evaluačních plánů, zkušeností (lessons learned) i příležitostí pro společné hodnocení.“

Celosvětové shromáždění IDEAS přímo odpovídá na potřebu partnerství a vzájemného sdílení zkušeností všech zainteresovaných stran ve prospěch zvyšování kvality a efektivity rozvojových intervencí na národní i mezinárodní úrovni.

6. PERSONÁLNÍ ZAJIŠTĚNÍ (role a kvalifikační předpoklady členů projektového týmu)

Mgr. Daniel Svoboda bude jako zástupce ČES i IDEAS odpovědný za koordinaci celého projektu a také za řízení Celosvětového shromáždění IDEAS (Prague Director of the Global Assembly). Je předsedou zapsaného spolku Development Worldwide, z.s. (založeného 2001) a pracuje také jako nezávislý konzultant, lektor a evaluátor. Specializuje se na problematiku ochrany životního prostředí a udržitelného rozvoje a na management a evaluace rozvojových projektů. Je aktivně zapojen do mezinárodních procesů zaměřených na efektivnost rozvoje. V roce 2018 působil jako výkonný ředitel České evaluační společnosti a od roku 2019 převezme funkci vedoucího sekretariátu ČES. Členem globální evaluační asociace IDEAS – International Development Evaluation Association je od roku 2003 (v letech 2009 až 2012 byl jejím viceprezidentem). Je také členem Evropské evaluační společnosti.

Jako místopředseda Správní rady a vedoucí pracovní skupiny „Efektivnost“ zastupuje národní platformu FoRS v pracovních strukturách evropské konfederace neziskových rozvojových a humanitárních organizací CONCORD a globální platformy CPDE – CSO Partnership for Development Effectiveness.

Od roku 1995 spolupracuje s Ministerstvem životního prostředí a Ministerstvem financí v oblasti hodnocení a sanací starých environmentálních zátěží. Od roku 2009 pracuje pro Evropskou komisi jako externí monitor a evaluátor projektů environmentálního programu LIFE v České republice a na Slovensku.

Od roku 2007 do roku 2017 byl koordinátorem každoroční letní evaluační školy EPDET – European Program for Development Evaluation Training. V roce 2018 se na základě smlouvy se Světovou bankou podílel na přípravě a lektorování obnoveného programu IPDET 2.0 (International Program for Development Evaluation Training) ve švýcarském Bernu.

Od roku 2011 do roku 2017 byl členem pracovní skupiny „Evaluace“ Rady pro zahraniční rozvojovou spolupráci a od roku 2014 je členem Referenční skupiny pro evaluace Ministerstva zahraničních věcí. Odborný životopis je uveden v příloze VII.

Na realizaci projektu budou dále spolupracovat stávající a noví členové Správní rady ČES a zájemci z řad členské základny.

Pro organizaci Global Assembly IDEAS budou využiti také studenti ze spolupracujících vysokých škol a zástupci asociace IDEAS.

7. CELKOVÝ ROZPOČET PROJEKTU (dle rozpočtových kategorií)

Kategorie	Celkový rozpočet (CZK)	Dotace ČRA (CZK)	Vlastní zdroje (CZK)
Osobní náklady	144 000	108 000	36 000
Cestovní náklady	1 000	750	250
Vybavení a dodávky zboží	0	0	0
Přímé náklady v místě realizace	156 900	117 675	39 225
Subdodávky	60 000	45 000	15 000
Přímá podpora	80 000	60 000	20 000
Ostatní náklady	0	0	0
Administrativa (6,38 %)	30 100	22 575	7 525
Celkový rozpočet	472 000	354 000	118 000

Podrobný položkový rozpočet je zpracován v příloze III. Rozpočtované náklady v jednotlivých kategoriích vycházejí ze specifikací ČRA v dokumentu „Uznatelné výdaje projektu zahraniční rozvojové spolupráce České republiky“.

Potřebné náklady nad rámec předkládaného projektu budou hrazeny ze strany asociace IDEAS.

8. PŘÍLOHOVÁ ČÁST

Povinné přílohy:

Příloha I – Žádost o dotaci

Příloha II – Tabulka výstupů a aktivit (s časovým plánem dokončení)

Příloha III – Podrobný položkový rozpočet (podle vzorové struktury)

Příloha IV – Schéma intervenční logiky projektu (logický rámec, nevyžaduje se u kapacitních projektů)

Příloha V – Časový harmonogram realizace aktivit

Příloha VI – Povinné přílohy:

- a) Doklady o právní subjektivitě v souladu s právní formou žadatele (výpis ze spolkového rejstříku)
 - b) Doklady o volbě nebo jmenování statutárního zástupce, současně s dokladem osvědčujícím oprávnění zástupce jednat jménem subjektu navenek (zápis z Kongresu ČES 24. 11. 2017; Usnesení městského soudu v Praze, výpis ze spolkového rejstříku – viz výše)
 - c) Originál dokladu místně příslušného finančního úřadu a okresní správy sociálního zabezpečení ne starší šesti měsíců o tom, že žadatel nemá u nich žádné závazky po lhůtě splatnosti (potvrzení PSSZ, potvrzení FÚ bude dodáno dodatečně)
 - d) Kopie smlouvy o zřízení běžného účtu u peněžního stavu v ČR shodného s účtem uvedeným v žádosti (současně se smlouvou o poskytování služeb elektronického bankovníctví a zmocnění k nakládání s finančními prostředky na účtech)
 - e) Čestné prohlášení, že žadatel nemá žádné závazky po lhůtě splatnosti v souvislosti s platbami do systému sociálního pojištění, vůči zdravotním pojišťovnám, Celní správě, Pozemkovému fondu, Fondu národního majetku, Státnímu fondu životního prostředí a Státnímu zemědělskému intervenčnímu fondu; za vypořádání nelze považovat posečkání s úhradou dlužných závazků
 - f) Čestné prohlášení, že žadatel nemá žádné závazky po lhůtě splatnosti vůči státnímu rozpočtu
 - g) Soupis jednotlivých projektů ZRS ČR, které žadatel/řešitel v uplynulých dvou letech realizoval za příspěví finančních prostředků ze státního rozpočtu ČR, s uvedením názvu projektu a čísla smlouvy nebo rozhodnutí o poskytnutí dotace, pokud žadatel takové projekty realizoval
 - h) Seznam organizací či institucí, u kterých žadatel/řešitel současně požaduje poskytnutí finančních prostředků na realizaci předkládaného projektu
- Checklist povinných náležitostí žádosti o dotaci

Doplňující přílohy ze strany žadatele:

Příloha VII – Životopis koordinátora projektu (Mgr. Daniel Svoboda)

Příloha VIII – Registrace IDEAS

Příloha IX – Concept Note Global Assembly IDEAS (draft)

Příloha X – Memorandum of Understanding IDEAS & ČES (draft)