

KONFERENCE 2013  
**EVALUACE PRO BUDOUCNOST**

**Evaluace průřezových témat**

Daniel Svoboda

28. 5. 2013

# Úvod

**Busanské partnerství pro efektivní rozvojovou spolupráci potvrdilo, že odstraňování chudoby a nerovností je hlavní současnou výzvou a že všichni rozvojoví aktéři musí sdílet společné principy související s mezinárodními závazky o dodržování lidských práv, rovnosti mezi muži a ženami, ochraně životního prostředí, či podpoře postižených. Tyto závazky jsou klíčové pro udržitelný rozvoj.**

# Úvod

Hodnocení rozvojových cílů a dopadů musí ověřovat udržitelné přínosy pro cílové skupiny, bez ohledu na to, zda se jedná o místní nebo mezinárodní rozvoj.

Udržitelný úspěch všech rozvojových intervencí závisí na čtyřech hlavních pilířích:

1. **Uznání** lidských práv a potřeb v rozvojových politikách
2. Efektivní **prosazování** těchto politik
3. **Podpora** příznivého prostředí pro přímé zapojení všech rozvojových aktérů
4. **Posilování** demokratického vlastnictví rozvojových politik a intervencí

# Úvod

**Bez ohledu na sektorové zaměření rozvojových intervencí existuje řada průřezových aspektů, které ovlivňují jejich úspěšnost (udržitelnost). Mezi tyto aspekty patří zejména:**

- 1. Dodržování lidských práv (human right-based approaches) a dobrá správa věcí veřejných (good governance)**
- 2. Demokratické vlastnictví rozvojových intervencí (ownership)**
- 3. Rovnost mezi muži a ženami, mezi lidmi obecně (equality)**
- 4. Environmentální udržitelnost (environmental sustainability)**
- 5. Budování kapacit – vzdělávání a posilování rolí (capacity building, empowerment)**

# Úvod

**Hodnocení průřezových aspektů/témat je často formální a pokrývá obvykle pouze úroveň vstupů a aktivit:**

- 1. Dodržování lidských práv je ztotožňováno s podpisem mezinárodních deklarací (a nedodržovanými závazky)**
- 2. Ownership je nahrazován seznamováním cílových skupin s intervencemi (nebo souladem s vládními strategiemi)**
- 3. Rovnost mezi muži a ženami se měří účastí na aktivitách**
- 4. Environmentální udržitelnost je monitorována emisemi CO<sub>2</sub>**
- 5. Vzdělávání je hodnoceno podle účasti na školeních...**

# Úvod

**První zákon ekologie:**  
**Všechno souvisí se vším**

**První zákon úspěšného rozvoje:**  
**Rozvojové intervence mohou být hodnoceny jako úspěšné pouze tehdy, pokud přispívají k pozitivním změnám v životě lidí...**

## Průřezové úrovně průřezových témat

Při evaluacích je nutné sledovat všechny čtyři pilíře:

- **Rozpoznání** a uznání problémů a závazků
- **Prosazování** plnění závazků (souvisejících s potřebami, zaměřených na skutečnou změnu a na cílové skupiny)
- **Podpora** zapojení cílových skupin (dostatečný záběr intervence, podpora kapacit, sledování dopadů)
- **Posilování** sebedůvěry a skutečného vlastnictví (přímé zapojení cílových skupin ve všech fázích intervence, včetně evaluace)

# 1. Lidská práva a dobrá správa věcí veřejných

**Existují závazky? Proč ano, proč ne? Čeho se týkají?  
Existuje systém řešení stížností a doporučení?**

**Jsou závazky naplňovány? Proč ano, proč ne? Existují nespravedlivé podmínky limitující přístup některých skupin? Přispívají dané závazky k odstranění problémů?**

**Jaké je zapojení cílových skupin? Změnila se situace na základě intervence? Jaké jsou skutečné dopady?**

**Kdo rozhoduje o prioritách? Přetrvává diskriminace? Jsou cílové skupiny připraveny naplňovat svá práva?**





## 1. Lidská práva a dobrá správa věcí veřejných – doporučení pro evaluace

Je třeba sledovat **míru chápání** relevantních práv, ať už jde o základní lidská práva (ekonomická, sociální, politická...) nebo práva skupinová (např. svobodu shromažďování, svobodu vyjadřování) a **zájem** cílových skupin o jejich prosazování.

Dále je třeba se zaměřit na projevy **potlačování** těchto práv a na příčiny těchto projevů.

U správy věcí veřejných je třeba hodnotit míru **zapojení** veřejnosti a **odpovědnost** ze strany institucí.

## 2. Ownership

**Jsou obyvatelé zapojeni do přípravy vládních strategií nebo rozvojových intervencí? A jak?**

**Jsou strategie naplňovány? Odpovídají prioritním problémům cílových skupin?**

**Zahrnují dané strategie také osvětové a vzdělávací programy? Jak je podporováno zapojení cílových skupin? Podílí se cílové skupiny na hodnocení dopadů?**

**Jaký mají cílové skupiny vliv na rozhodování o prioritách? Realizují nějaké vlastní související iniciativy?**

## 2. Ownership – doporučení pro evaluace

Cílové skupiny musí být aktivně zapojeny do evaluací, je nutné využívat **participativní metody**.

Dotazníky neznamenaají participaci, ptejte se lidí na jejich **vlastní otázky!**

### 3. Gender

**Jsou principy rovnosti zahrnuty ve vládních dokumentech?**

**Jak jsou prosazovány principy genderové rovnosti v praxi?**

**Jaké jsou hlavní problémy a jejich příčiny? Hlavní překážky?**

**Existují programy pro podporu vyloučených skupin? Jak je podporováno zapojení žen a mužů (dívek a chlapců)?**

**Změnilo se chování společnosti na základě realizované intervence? Kdo stanovuje indikátory?**

**Jsou cílové skupiny připraveny reagovat na případy diskriminace? Jsou schopny formulovat své priority?**

## 3. Gender – stávající indikátory

**Miléniový rozvojový cíl č. 3** “Podpora rovnosti mezi ženami a muži a posilování žen” má 3 indikátory:

**3.1 Poměr dívek a chlapců na jednotlivých vzdělávacích úrovních**

**3.2 Podíl zaměstnaných žen v nezemědělském sektoru**

**3.3 Podíl žen v národních parlamentech**

### 3. Gender – stávající indikátory

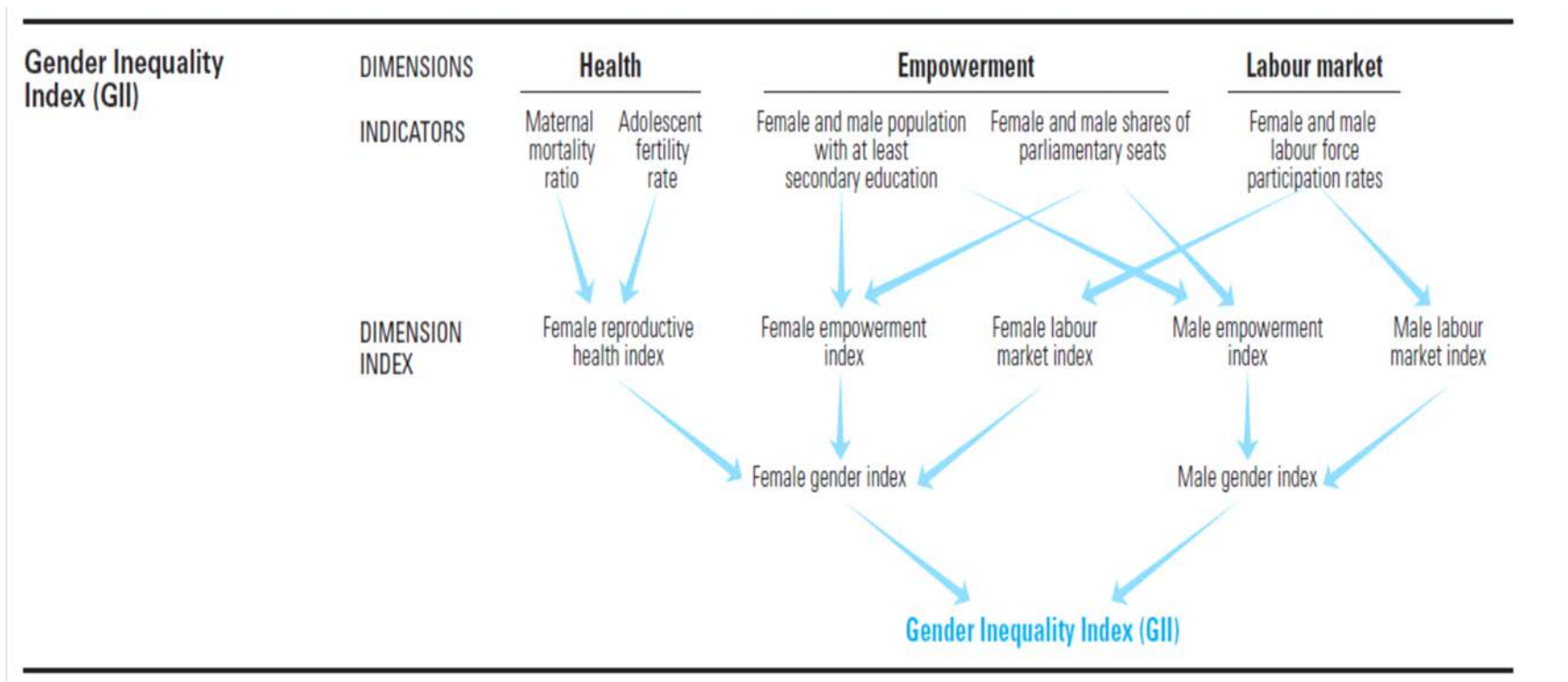
Ale: měření **školní docházky** neidentifikuje příčiny, proč některé děti nenavštěvují školu, ani kvalitu vzdělávání, ani možnost uplatnění vzdělávání v reálném životě. Tento indikátor nemá ani žádné ambice odstraňovat bariéry...

Měření **zaměstnanosti** nepopisuje motivace (zaměstnavatelů a zaměstnanců/žen) ani pozitivní a negativní dopady (na zdraví, rodinný život, využití času). Nezaměřuje se ani na pracovní příležitosti...

**Podíl míst** v národním parlamentu neměří ani motivaci žen ani kvalitu demokracie (kvalitu a roli parlamentu).

### 3. Gender – stávající indikátory

**Gender Inequality Index** kombinuje indikátory pro ženy a muže v aspektech zdraví, posilování rolí a pracovního trhu.



### **3. Gender – stávající indikátory**

**Ale: pro dva ženské indikátory pro zdraví (mateřská úmrtnost a těhotnost dospívajících) neexistuje srovnatelný indikátor pro muže. Pokud nejsou srovnatelná vstupní data, nelze z nich vytvořit objektivní srovnávací indikátor!**

**Indikátorem pro posilování rolí je počet míst v parlamentu. Tento indikátor nezahrnuje informaci o tom, jaké procento mužů a žen chce opravdu tuto práci. Stejně bychom mohli monitorovat zastoupení mužů a žen v jiných sektorech a vždy bychom dostali úplně jiný výsledek – podle toho, jaký výsledek bychom chtěli.**



### 3. Gender – stávající indikátory

Komplexnost problematiky gender zahrnuje řadu propojených aspektů a týká se mnoha aktérů:

- **Mateřská úmrtnost** určitě potřebuje efektivní intervence, ať už jde o zdravotní služby nebo osvětu. Tyto intervence musí primárně mířit na ženy, ale musí také pracovat s rodinami, komunitami a vládami.
- Problematika **těhotnosti nezletilých** potřebuje mnoho osvěty mezi dívkami i chlapci, ale také politickou práci – zejména v zemích, kde má otázka lidské důstojnosti nízkou politickou podporu.

### 3. Gender – doporučení pro evaluace

Intervence v oblasti gender musí být zaměřeny na **odstraňování vnějších a vnitřních překážek**.

Nejdůležitější indikátor by měl reflektovat **vzájemný respekt** mezi muži a ženami, chlapci a dívkami. Náhradní (proxy) indikátory těžkou mohou rozeznat lidské pocity...

Důležité je hodnotit **spokojenost** lidí s jejich rolemi, rozeznat, co opravdu chtějí nebo nechtějí, a zda znají a chápou vlastní šance a odpovědnosti.

**Vzdělání, sebedůvěra a poučení se z vlastních zkušeností** jsou pak klíčovými předpoklady.

## **4. Životní prostředí – nejde jen o emise a odpady**

**Je intervence v souladu s ekologickou legislativou? Jaká je kvalita této legislativy? Je shodně uplatňována pro všechny subjekty? Odhaluje intervence nějaké její nedostatky?**

**Má intervence nějaké přímé nebo nepřímé dopady na kvalitu životního prostředí (či lidské zdraví)?**

**Jaké je povědomí o souladu environmentálního, sociálního a ekonomického pilíře udržitelného rozvoje? Zvažuje intervence alternativy z hlediska životního prostředí?**

**Mají cílové skupiny zájem o kvalitu prostředí, ve kterém žijí a pracují? Jsou si vědomy všech souvislostí?**

## 4. Životní prostředí – doporučení pro evaluace

Je potřeba se zaměřovat na **souvislosti** mezi environmentálním, sociálním a ekonomickým pilířem udržitelného rozvoje a také na vztahy mezi kvalitou životního prostředí a lidským zdravím.

Životní prostředí je nutné chápat v širším slova smyslu jako **prostředí pro život** – každá intervence se v nějakém prostředí odehrává a zapojení aktéři by o jeho kvalitu měli mít zájem a nést za něj jistou odpovědnost.

## 5. Vzdělávání

**Zahrnuje intervence prvky vzdělávání a posilování kapacit?**

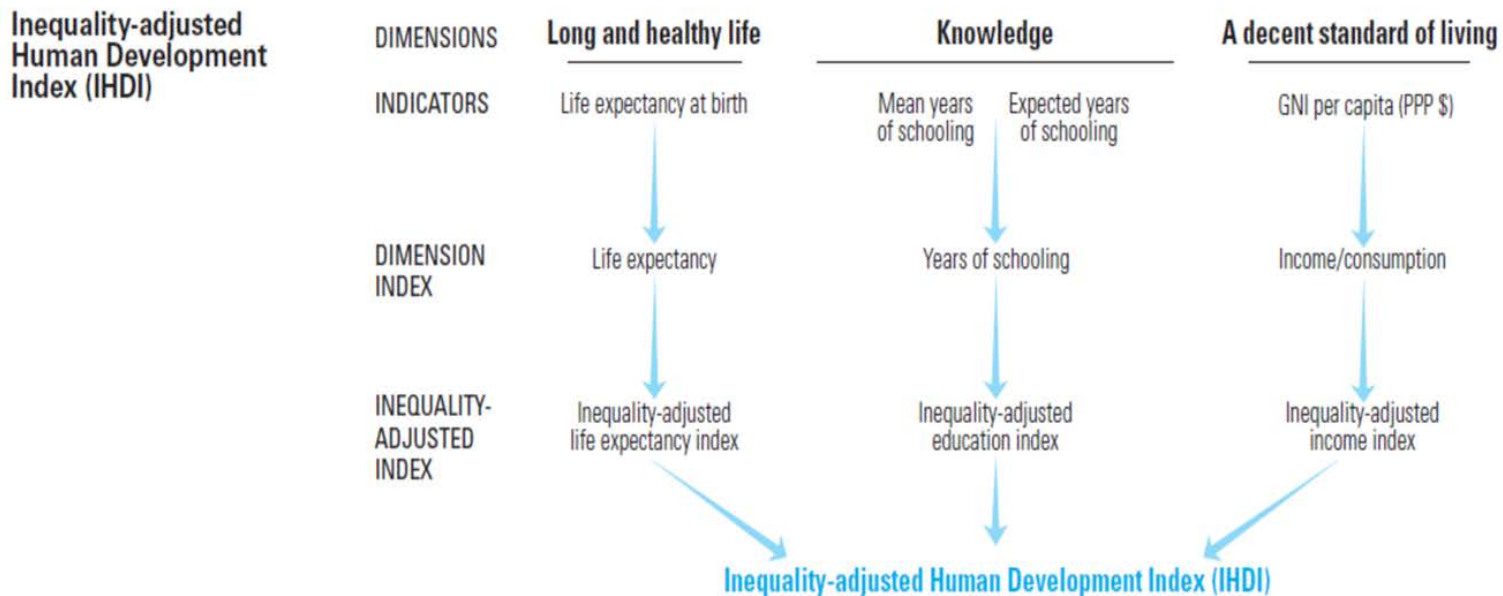
**Jaká je kvalita poskytovaného vzdělávání? Pro koho je toto vzdělávání dostupné? V čem spočívají hlavní překážky?**

**Zaměřuje se intervence na odstraňování překážek (sociálních, ekonomických, bezpečnostních, kulturních...) pro vzdělávání? Pomáhá vzdělání k lepšímu uplatnění?**

**Mají cílové skupiny motivaci rozšiřovat své vzdělání? Je umožněno další vzdělávání po ukončení intervence? Jsou již k dispozici dostatečné kapacity pro další rozvoj?**

## 5. Vzdělávání – současné indikátory

**Inequality-adjusted Human Development Index** pracuje se třemi relevantními dimensemi: i) dlouhý a zdravý život, ii) znalosti, a iii) slušný standard života.



## 5. Vzdělávání – současné indikátory

**Ale: více let ve škole neznamená lepší vzdělání a lepší vzdělání automaticky neznamená šťastnější život.**

**Intervence nesmí skončit na úrovni základního vzdělání; musí se zaměřit také na bezpečnost, výdělečné aktivity rodin a na možnost využití vzdělání – příležitost a schopnost pokračovat ve vzdělávání nebo šanci pro a odpovědnost za výběr odpovídající a slušné práce.**

**Problematika se netýká jen dětí, učitelů, komunit či místních vlád, ale také soukromého sektoru.**

## 5. Vzdělávání – doporučení pro evaluace

Vzdělání je pouze příležitostí resp. nástrojem pro možnost lepšího životního uplatnění, nikoliv konečným cílem. Evaluace by proto měly hodnotit **cíle a dopady intervence v celkovém kontextu** – od motivací a překážek pro vzdělávání, přes jeho kvalitu, až po možnosti reálného uplatnění dosaženého vzdělání.



## Závěry

**Indikátory úspěchu musí reflektovat úroveň cílů a dopadů (změny chování, motivací, podmínek), bez ohledu na to, jak složitý je jejich monitoring.**

**Změny chování a přístupů ani pocity štěstí nemohou být vnuceny zvenku – osvícenými vládami, donory nebo neziskovými organizacemi.**

**Cílové skupiny jsou klíčovými aktéry a musí se podílet na stanovení priorit, na implementaci rozvojových intervencí a na hodnocení a udržování přínosů.**



KONFERENCE 2013  
**EVALUACE PRO BUDOUCNOST**

**Děkuji za pozornost**

**Daniel Svoboda**  
**svoboda@dww.cz**